

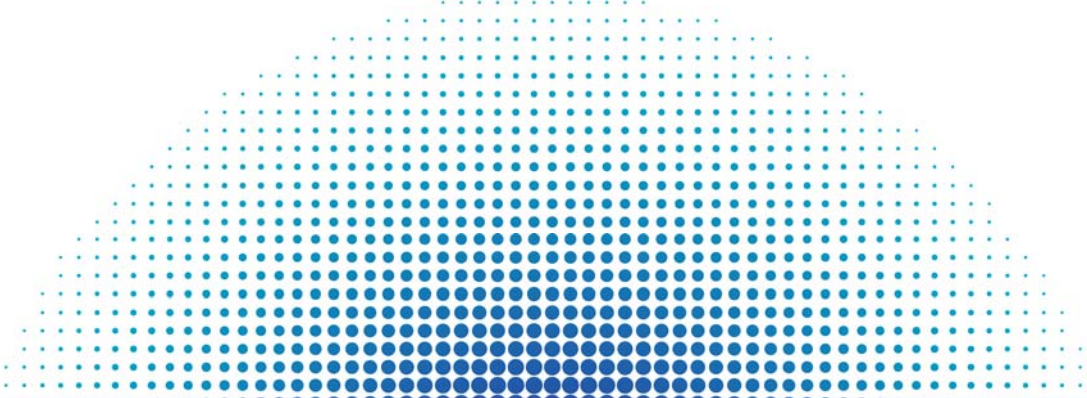


Государственный университет –
Высшая школа экономики

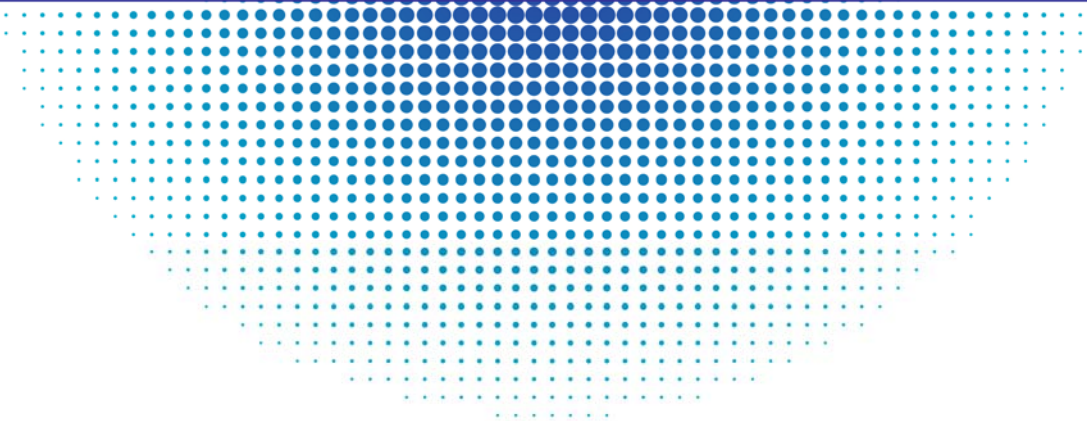


Институт статистических исследований
и экономики знаний

Центр конъюнктурных исследований



**ДЕЛОВАЯ АКТИВНОСТЬ
БАЗОВЫХ ПРОМЫШЛЕННЫХ ОРГАНИЗАЦИЙ
В ОКТЯБРЕ 2009 ГОДА**



Ноябрь '09

Москва



Государственный университет –
Высшая школа экономики



Институт статистических исследований
и экономики знаний

Центр конъюнктурных исследований

ДЕЛОВАЯ АКТИВНОСТЬ БАЗОВЫХ ПРОМЫШЛЕННЫХ ОРГАНИЗАЦИЙ В ОКТЯБРЕ 2009 ГОДА

Москва
2009

**Деловая активность базовых промышленных организаций
в октябре 2009 года. — М.: ГУ–ВШЭ, 2009. — 15 с.**

Центр конъюнктурных исследований Института статистических исследований и экономики знаний ГУ–ВШЭ представляет информационно-аналитический материал по результатам конъюнктурных обследований деловой активности базовых промышленных организаций. Материал подготовлен на основе опросов руководителей организаций, проводимых Федеральной службой государственной статистики в режиме ежемесячного мониторинга.

Основной задачей конъюнктурных опросов предпринимателей является мониторинг делового климата, что приобретает особое значение в кризисный и посткризисный периоды. Конъюнктурные обследования направлены на оперативное получение от предпринимателей в дополнение к официальным статистическим данным краткосрочных качественных оценок о состоянии бизнеса и основных тенденциях его динамики, особенностях функционирования хозяйствующих субъектов, их намерениях, степени адаптации к механизмам хозяйствования, сложившемуся деловом климате, а также о важнейших факторах, лимитирующих производственную деятельность.

Программа обследования гармонизирована с соответствующими подходами, принятыми в странах ОЭСР, и базируется на международной практике измерения деловой активности.

Совокупность базовых промышленных организаций охватывает организации, производящие наибольший объем продукции в соответствующем виде экономической деятельности, и представляет собой подвыборку в рамках панели федеральных статистических наблюдений за крупными и средними промышленными организациями.

Структура выборочной совокупности крупных и средних промышленных предприятий идентична структуре генеральной статистической совокупности. При этом объем выборки достаточен для получения необходимой точности выборочных оценок показателей на всех уровнях разработки статистических данных по каждому разделу ОКВЭД или по виду деятельности, относящемуся к соответствующему разделу:

- добыча полезных ископаемых (раздел С);
- обрабатывающие производства (раздел D);
- производство и распределение электроэнергии, газа и воды (раздел E).

Панель наблюдения за базовыми предприятиями является постоянной и составляет примерно 13% от панели наблюдений за крупными и средними предприятиями.

Указанные выборки были рассчитаны Федеральной службой государственной статистики.

Институт статистических исследований и экономики знаний

Адрес: 101000, Москва, ул. Мясницкая, д. 20
Телефон: (495) 621–28–73, факс: (495) 625–03–67
E-mail: issek@hse.ru
<http://issek.hse.ru>

Центр конъюнктурных исследований Института статистических исследований и экономики знаний Государственного университета – Высшей школы экономики представляет аналитический материал о состоянии деловой активности базовых¹ промышленных организаций в октябре 2009 г. и ожиданиях предпринимателей на ближайшие три-четыре месяца.

В докладе использованы результаты очередного ежемесячного опроса руководителей около 600 базовых промышленных организаций различных видов экономической деятельности, проведенного Федеральной службой государственной статистики.

Обобщенная оценка промышленной конъюнктуры²

Результаты октябрьского опроса руководителей базовых промышленных организаций позволяют констатировать некоторые положительные тенденции, наметившиеся в производственной деятельности промышленной отрасли. Среди них необходимо отметить следующие:

- практически завершилось сокращение спроса на продукцию базовых промышленных организаций;
- стабилизировалась ситуация с выпуском продукции;
- замедлились темпы сокращения численности занятых.

Вместе с тем у базовых промышленных организаций остаются очевидными финансовые проблемы. Продолжает ухудшаться, хотя и со значительно меньшей интенсивностью, чем полгода назад, ситуация с обеспеченностью собственными финансовыми средствами и прибылью.

Таблица 1

Динамика оценок изменения показателей деятельности базовых промышленных организаций
Балансы, %³

	2008	2009									
	сентябрь	январь	февраль	март	апрель	май	июнь	июль	август	сентябрь	октябрь
Спрос на продукцию	+5	-19	-11	-9	-10	-7	-4	-3	-1	-3	-1
Выпуск основного вида продукции в натуральном выражении	+5	-20	-2	+1	-3	-1	+2	+3	+1	-1	-1
Численность занятых	-7	-35	-34	-36	-32	-31	-23	-24	-22	-21	-19
Обеспеченность собственными финансовыми средствами	0	-30	-24	-22	-25	-23	-14	-20	-14	-13	-14
Прибыль	-1	-28	-26	-25	-32	-23	-15	-21	-17	-17	-19
Цены реализации	+14	-5	+6	+8	+5	+4	+1	+1	+3	+4	+6
Цена сырья и материалов	+40	+10	+26	+24	+25	+20	+10	+20	+25	+29	+29

Все эти разнонаправленные процессы, характеризующие деловую активность базовых промышленных организаций, не позволяют делать однозначные выводы о начале масштабного подъема в промышленности, тем более что полученные октябрьские результаты опроса не толь-

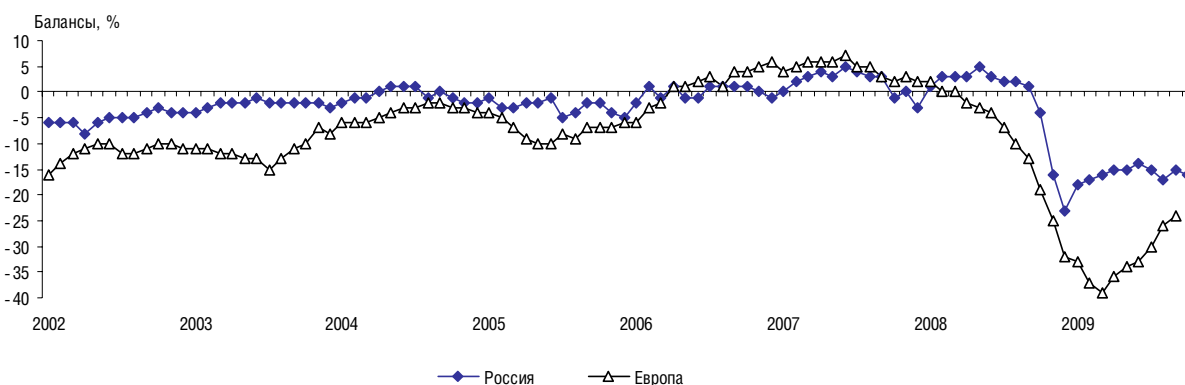
¹ По методологии Федеральной службы государственной статистики к базовым относятся организации, производящие наибольший объем продукции в своем виде деятельности.

² Проведена сезонная корректировка временных рядов показателей деятельности базовых промышленных организаций.

³ Баланс — разность долей респондентов, отметивших «увеличение» и «уменьшение» показателя по сравнению с предыдущим месяцем, или разность долей респондентов, отметивших уровень показателя как «выше нормального» и «ниже нормального» в отчетном месяце, в процентах.

ко далеки от средних показателей докризисного периода, но и не достигли их минимального значения. Однако, исходя из обобщенных мнений «директорского корпуса», можно говорить о постепенном преодолении кризисных явлений, сопровождающих отрасль в течение года. Нестабильность складывающейся ситуации подтверждают и сами участники опроса. В частности, значение **индекса предпринимательской уверенности**⁴, отражающего состояние делового климата базовых промышленных организаций, сократилось в отчетном месяце по сравнению с сентябрем на 1 процентный пункт (п.п.) и составило -16% (против -4% в октябре 2008 г.).

Рис. 1. Динамика индекса предпринимательской уверенности



На уменьшение индекса в первую очередь повлияли менее оптимистичные, чем в сентябре 2009 г., прогнозы респондентов относительно роста объемов производства в ближайшие 3–4 месяца. При этом резкого негатива данные ожидания вызвать не должны в силу попавшей в прогнозную зону январской составляющей. Исходя из истории проведения конъюнктурных опросов и учитывая большое количество праздничных дней в январе, именно этот месяц в году респонденты, как правило, оценивают менее благополучно с точки зрения объемов производства. Среди базовых промышленных организаций различных видов деятельности наибольшее значение индекса зафиксировано в организациях, производящих пищевые продукты (включая напитки) и табак. В первую очередь на лидерство данного вида экономической деятельности повлияли благоприятные прогнозные ожидания респондентов относительно роста производства в ближайшие 3–4 месяца. При этом, ориентируясь на мнения участников опроса из указанных организаций, можно предположить, что в ближайшей перспективе нет оснований прогнозировать резкого скачка цен на пищевые продукты. Данная ситуация наряду с заметным оживлением в секторе розничной торговли позволяет с достаточным оптимизмом надеяться на улучшение обеспеченности населения страны отечественными продуктами питания в начале 2010 года.

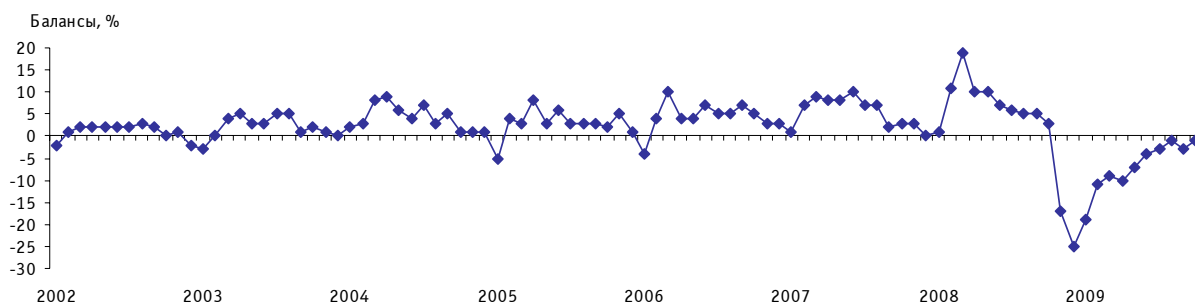
Минимальное значение индекса предпринимательской уверенности отмечено в октябре 2009 г. в организациях по производству машин и оборудования. Причем организации данного вида экономической деятельности практически с ноября 2008 г. являются постоянно аутсайдерами по величине указанного показателя. В частности, в отчетном месяце у этой группы организаций выявлены одни из наихудших перспектив динамики объемов производства. Также руководители машиностроительных организаций отмечают самый низкий среди других видов деятельности уровень спроса на продукцию своих предприятий.

⁴ Индекс предпринимательской уверенности в промышленности рассчитывается как среднее арифметическое значение балансов по фактически сложившемуся уровню спроса, текущим запасам готовой продукции (с обратным знаком) и ожидаемой тенденции выпуска продукции, в процентах.

Производственная деятельность

В октябре 2009 г. производственная ситуация в базовых промышленных организациях, по оценкам руководителей, характеризовалась прежде всего дальнейшим замедлением снижения **спроса на промышленную продукцию**. По сравнению с сентябрем 2009 г. баланс оценок показателя увеличился на 2 п.п. и составил -1% . Если брать за кризисную точку отсчета наиболее резкое, по мнению респондентов, падение спроса в ноябре 2008 года (баланс оценок показателя составил -17%), то отчетные данные, хотя и находятся в отрицательной зоне, являются лучшими за весь последующий период проведения опросов.

Рис. 2. Динамика оценки изменения спроса на продукцию базовых организаций



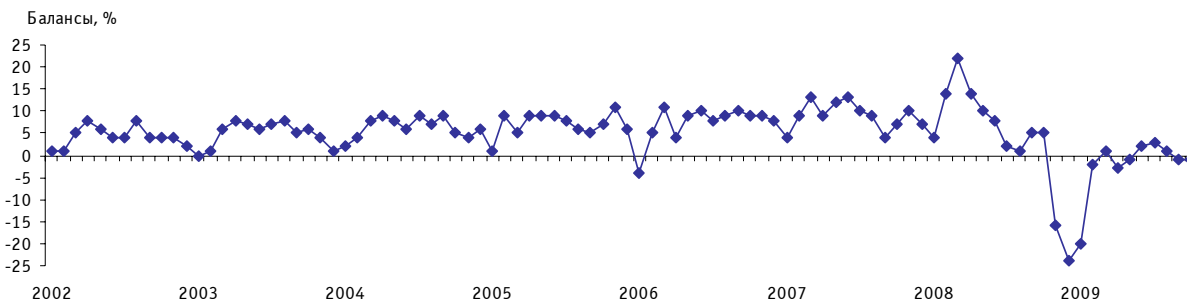
Наиболее заметное оживление спроса зафиксировано в химическом производстве (баланс оценок показателя $+17\%$), текстильном и швейном производстве ($+9\%$). Самое существенное сокращение спроса наблюдалось в организациях, производящих прочие неметаллические минеральные продукты (-20%). Несмотря на заметное улучшение оценок спроса, более половины респондентов считают его уровнем «ниже нормального»⁵. Среди базовых организаций, оценивших портфель заказов на «нормальном» уровне, а таких, по итогам обследования, в отчетном периоде было 49%, наиболее эластичными с точки зрения спроса и предложений были организации по производству кокса и нефтепродуктов (85%).

Следует отметить, что в ряду факторов, ограничивающих рост производства, наиболее лимитирующим для обследованных в октябре 2009 г. промышленных организаций всех видов деятельности по-прежнему является фактор **«недостаточный спрос на продукцию внутри страны»**. Об этом сообщили в отчетном месяце шесть из десяти респондентов, принявших участие в опросе. Среди организаций обрабатывающих производств негативное влияние данного фактора ощутили на себе почти две трети организаций, в то время как среди добывающих производств — лишь 40%.

Улучшение спросовой ситуации положительно отразилось и на динамике выпуска продукции. Около 80% респондентов сообщили, что в их организациях в октябре по сравнению с сентябрем не наблюдалось сокращения производства. При этом 21% из них отметили увеличение выпуска продукции. Баланс оценок данного показателя в отчетном месяце составил -1% и увеличился по сравнению с концом 2008 г. примерно на 19 п.п.

⁵ «Нормальный» с точки зрения субъективных представлений респондентов.

Рис. 3. Динамика оценки изменения выпуска основного вида продукции (в натуральном выражении) базовых организаций



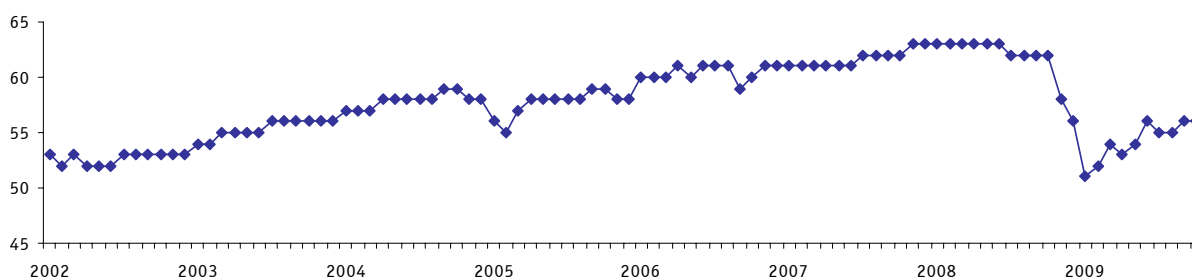
Положительные значения балансов показателя зафиксированы в октябре 2009 г. в текстильном и швейном производстве, производстве резиновых и пластмассовых изделий, производстве транспортных средств и оборудования, металлургическом производстве и производстве готовых металлических изделий. Наибольшие отрицательные значения показателя отмечены в организациях по производству прочих неметаллических минеральных продуктов, электрооборудования, электронного и оптического оборудования.

Доля базовых промышленных организаций, в которых объем выпуска промышленной продукции оценен респондентами как «нормальный», в целом несколько увеличилась и составила 51% (в сентябре 49%).

Третий месяц подряд сохранялась абсолютно стабильной ситуация с запасами готовой продукции на складах. Семь из десяти участников опроса сообщили, что запасы готовой продукции находятся на «нормальном» уровне и лишь 16% респондентов оценивают их уровень «выше нормального».

Средняя **загрузка производственных мощностей** по сравнению с сентябрем в целом по выборке не изменилась и составила 56%.

Рис. 4. Динамика среднего уровня загрузки производственных мощностей базовых промышленных организаций, %



Среди базовых промышленных организаций различных видов деятельности наблюдалась разнонаправленная динамика интенсивности использования производственных мощностей. Наиболее существенный рост загрузки производственных мощностей зафиксирован в организациях текстильного и швейного производства (с 47% в сентябре до 50% в октябре).

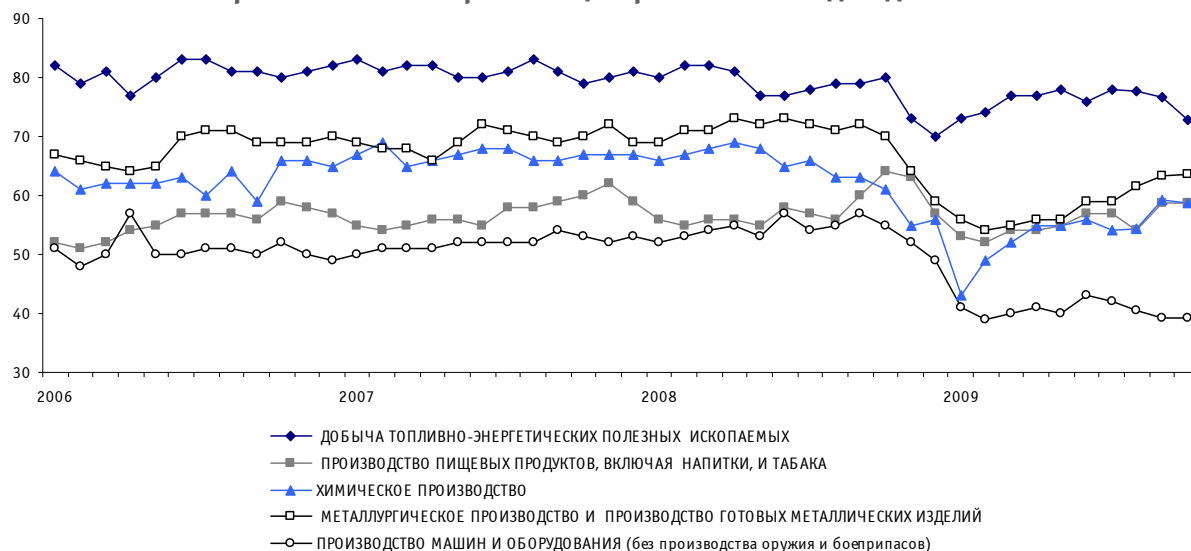
В то же время значительное снижение среднего уровня загрузки производственных мощностей отмечено в организациях по добыче топливно-энергетических полезных ископаемых (с 77% в сентябре до 73% в октябре), а также организациях, производящих прочие неметаллические минеральные продукты (с 53% до 49%), резиновые и пластмассовые изделия (с 54% до 52%).

В организациях отдельных видов деятельности сохранилась достаточно высокая интенсивность использования производственных мощностей. Лидерами здесь, как и ранее, яв-

лялись производство кокса и нефтепродуктов (84%); целлюлозно-бумажное производство, издательская и полиграфическая деятельность (74%); добыча топливно-энергетических полезных ископаемых (73%).

Минимальный уровень загрузки производственных мощностей продолжает оставаться в базовых промышленных организациях, производящих: электрооборудование, электронное и оптическое оборудование (45%); машины и оборудование (39%).

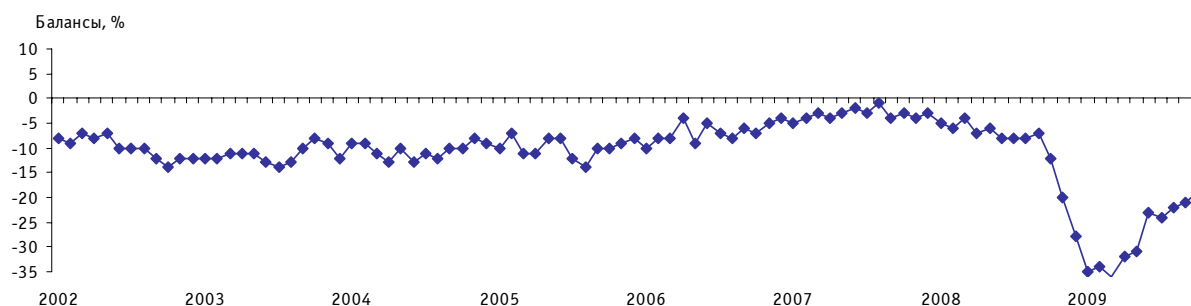
Рис. 5. Динамика среднего уровня загрузки производственных мощностей базовых промышленных организаций различных видов деятельности, %



По-прежнему в базовых промышленных организациях сохраняется проблема повышения **технического уровня производства**. В частности, на сдерживающее воздействие фактора изношенности и отсутствия надлежащего оборудования указали 21% респондентов. В наибольшей степени данное явление присуще организациям по производству кожи, и обуви (40%); производству машин и оборудования (30%).

В отчетном месяце продолжилось замедление темпов сокращения численности занятых. Баланс оценок изменения показателя составил -19% (-21% в сентябре). Следует отметить, что оценки занятости в базовых промышленных организациях в текущем месяце являются наилучшими за весь кризисный период, начиная с ноября 2008 г. В частности, по сравнению с минимальным значением баланса, зафиксированным в марте 2009 г., октябрьские оценки улучшились на 17 п.п.

Рис. 6. Динамика оценки изменения численности занятых в базовых промышленных организациях



Несмотря на отмечаемое респондентами сокращение численности занятых в базовых промышленных организациях, лишь 5% руководителей сообщили в октябре 2009 г. о недостатке рабочей силы относительно существующих на данный момент времени объемов произ-

водства. При этом у 11% организаций ощущался кадровый избыток. Лучшее соответствие между численностью персонала и фактическим объемом производства наблюдалось в организациях целлюлозно-бумажного производства, издательской и полиграфической деятельности.

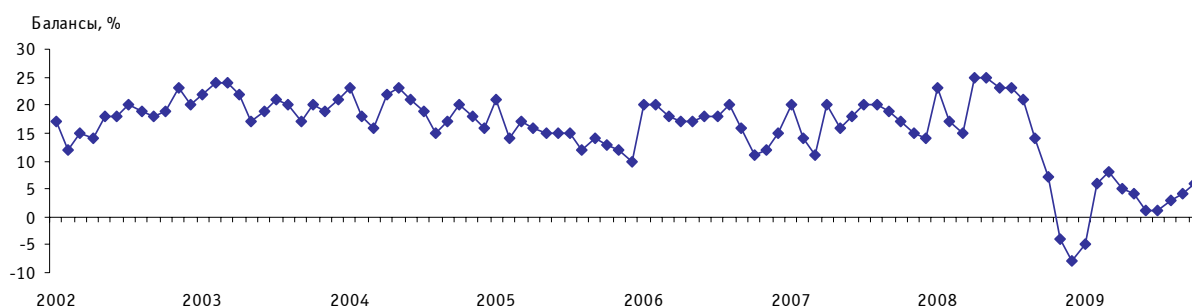
На наш взгляд, в данном обзоре необходимо остановиться на проблеме **недостатка квалифицированной рабочей** силы в базовых промышленных организациях. В частности, в докризисный период данный негативный фактор, лимитирующий производственную деятельность, являлся одним из основных. Так, в октябре 2008 г. на это указали почти 30% из числа опрошенных. Причем по отдельным видам деятельности данный показатель доходил до 55%. Во время кризиса значение указанного негативного фактора начало уменьшаться, достигнув к середине 2009 г. 13% (в отчетном месяце — 15%). Данный процесс означает, что руководители базовых промышленных организаций, проводя кадровую оптимизацию на фоне сокращения фонда заработной платы и ухудшения спросовой и производственной ситуаций, в первую очередь сокращают неквалифицированных рабочих. Указанная схема, несмотря на свой экономически здравый смысл, обострит положение на рынке труда за счет сложности при дальнейшем трудоустройстве уволенных малоквалифицированных рабочих. Последствием подобных действий может стать возникновение социальной напряженности в ряде регионов страны, особенно в монотерриториях.

Динамика цен

Результаты октябрьского опроса показали, что у 80% базовых промышленных организаций не наблюдалось изменений цен реализации продукции по сравнению с сентябрем 2009 г. Повышение цен отметили 13% респондентов.

Наибольшее количество организаций, отметивших увеличение цен, зафиксировано в сфере производства кокса и нефтепродуктов (42%); металлургического производства и производства готовых металлических изделий (26%).

Рис. 7. Динамика оценки изменения цен на реализуемую продукцию базовых промышленных организаций



По-прежнему значительная часть руководителей базовых промышленных организаций (33%) отмечала более интенсивный рост **цен на используемое сырье и материалы**, чем на готовую продукцию (13%). Максимальный разрыв между ценами на реализуемую продукцию и ценами на сырье и материалы был в организациях, производящих кокс и нефтепродукты; резиновые и пластмассовые изделия.

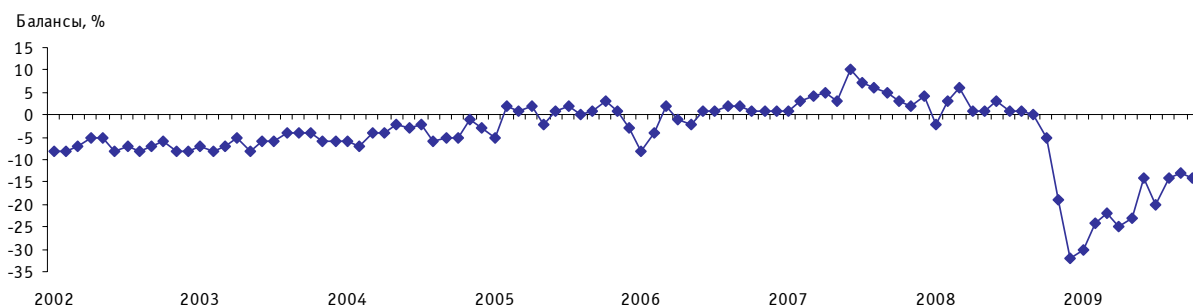
Несколько снизились инфляционные ожидания руководителей базовых промышленных организаций. Рост цен на реализуемую продукцию в ближайшей перспективе прогнозировали 19% респондентов, что на 3 п.п. меньше, чем в сентябре.

Чаще, чем в целом по совокупности базовых организаций, роста цен реализации ожидают руководители организаций в таких видах деятельности, как производство транспортных средств и оборудования, а также производство резиновых и пластмассовых изделий.

Финансово-экономическое положение

В октябре продолжилось ухудшение оценок обеспеченности базовых промышленных организаций **собственными финансовыми средствами**. В результате баланс оценок изменения показателя составил -14% (-13% в сентябре).

Рис. 8. Динамика оценки изменения обеспеченности базовых промышленных организаций собственными финансовыми средствами

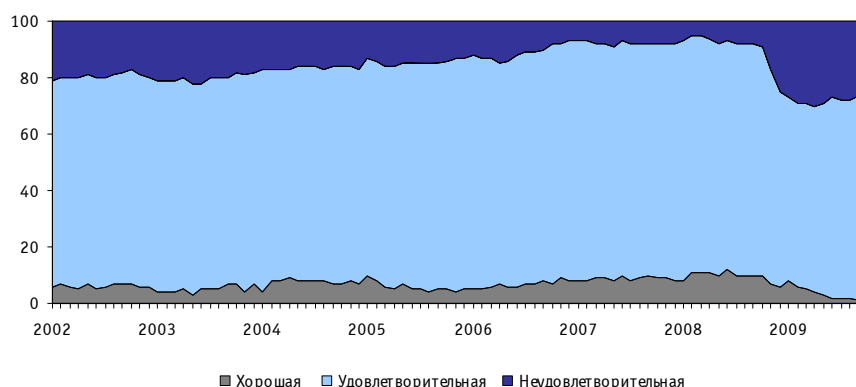


Наиболее пессимистичными в оценках финансового положения своих предприятий были руководители организаций по обработке древесины и производству изделий из дерева; производящих прочие неметаллические минеральные продукты; машины и оборудование.

В октябре, по оценкам респондентов, в базовых промышленных организациях продолжилось сокращение **прибыли**. Баланс оценок изменения данного показателя в целом по опрашиваемым организациям составил -19% (-17% в сентябре). Более оптимистично оценивали его динамику руководители организаций в сфере производства кокса и нефтепродуктов.

Несмотря на достаточно сложную производственную и финансовую ситуацию, в которой находились крупные российские промышленные предприятия в октябре 2009 г., большинство (72%) респондентов охарактеризовали **экономическое положение** базовых промышленных организаций как «удовлетворительное», 26% — как «неудовлетворительное», и лишь 2% считало его «хорошим» (соответственно в сентябре 73%, 26% и 1%).

Рис. 9. Динамика оценки экономической ситуации в базовых промышленных организациях
Доля организаций от их общего числа, %



Среди базовых промышленных организаций различных видов деятельности в октябре в лучшем экономическом положении находились организации текстильного и швейного производства (баланс оценок показателя $+12\%$); организации, производящие пищевые продукты (включая напитки) и табак ($+2\%$). Наиболее низкие оценки экономической ситуации зафиксированы в производстве машин и оборудования (-42%); производстве прочих неметаллических минеральных продуктов (-33%).

Факторы, ограничивающие деятельность базовых промышленных организаций

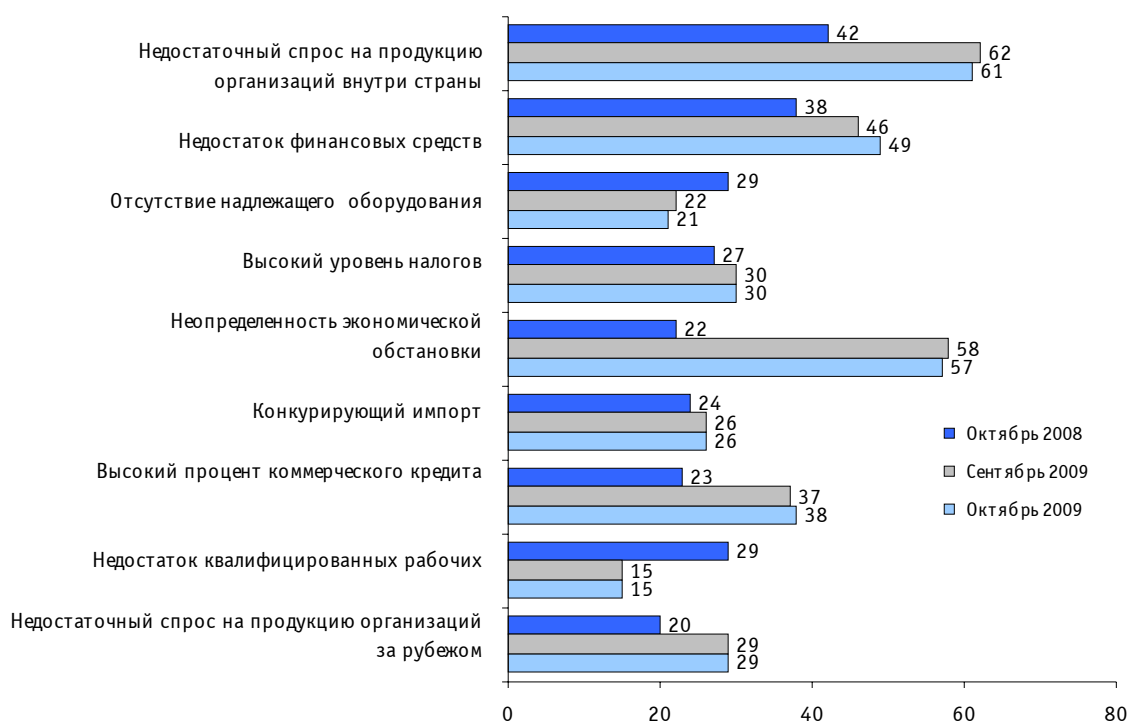
Среди факторов, сдерживающих деятельность базовых промышленных организаций, в октябре 2009 г. наибольшее отрицательное воздействие, по оценкам респондентов, продолжал оказывать **недостаточный спрос на продукцию на внутреннем рынке** (61%). Чаще других это обстоятельство отмечалось руководителями организаций, производящих машины и оборудование; в сфере производства прочих неметаллических минеральных продуктов (по 79% соответственно). В значительно лучшем положении со спросом на продукцию находились организации по добыче топливно-энергетических полезных ископаемых и по производству кокса и нефтепродуктов.

Негативное влияние на развитие производства продолжал оказывать **недостаток финансовых средств**. В целом на него в октябре указали 49% респондентов, что на 3 п.п. больше, чем в сентябре. Более заметное проявление данного фактора отмечалось в организациях, производящих резиновые и пластмассовые изделия (76%); организациях текстильного и швейного производства (69%).

Сохраняется негативное воздействие фактора **«неопределенность экономической обстановки»**. В октябре его распространенность составила 57%.

Значительная часть (38%) руководителей базовых организаций в октябре текущего года продолжали ссылаться на **высокий процент коммерческого кредита**.

Рис. 10. Оценка факторов, ограничивающих рост производства базовых промышленных организаций
Доля организаций от их общего числа, %



Не меняется четвертый месяц подряд распространенность фактора **«высокий уровень налогов»**, сохраняя значение 30%. Максимальное проявление данного фактора зафиксировано в организациях по производству кожи, изделий из кожи и обуви (60%).

РАСПРЕДЕЛЕНИЕ ОЦЕНОК ИЗМЕНЕНИЯ ПОКАЗАТЕЛЕЙ ДЕЯТЕЛЬНОСТИ БАЗОВЫХ ПРОМЫШЛЕННЫХ ОРГАНИЗАЦИЙ

Таблица 1

Спрос на продукцию
Доля от числа обследованных организаций, %

	Уровень текущего месяца			В текущем месяце по сравнению с предыдущим месяцем			Ожидания на ближайшие три-четыре месяца		
	выше нормального	нормальный	ниже нормального	увеличение	без изменения	уменьшение	увеличение	без изменения	уменьшение
2008									
Январь	4	72	24	13	75	12	34	60	6
Февраль	7	72	21	19	73	8	31	63	6
Март	6	74	20	24	71	5	31	63	6
Апрель	6	72	22	20	70	10	32	64	4
Май	8	71	21	20	70	10	31	64	5
Июнь	7	71	22	16	75	9	31	62	7
Июль	6	69	25	17	72	11	33	62	5
Август	6	70	24	16	73	11	30	64	6
Сентябрь	8	67	25	16	73	11	31	63	6
Октябрь	6	65	29	16	71	13	27	64	9
Ноябрь	4	53	43	10	63	27	20	62	18
Декабрь	3	43	54	7	61	32	17	62	21
2009									
Январь	9	39	52	8	65	27	19	61	20
Февраль	7	38	55	12	65	23	20	62	18
Март	4	43	53	14	63	23	20	65	15
Апрель	3	43	54	13	64	23	22	67	11
Май	3	43	54	14	65	21	22	69	9
Июнь	3	47	50	14	68	18	21	68	11
Июль	2	44	54	14	69	17	20	67	13
Август	0	46	54	16	67	17	20	66	14
Сентябрь	1	48	51	15	67	18	21	67	12
Октябрь	0	49	51	15	69	16	21	66	13

Выпуск основного вида продукции в натуральном выражении
Доля от числа обследованных организаций, %

	Уровень текущего месяца			В текущем месяце по сравнению с предыдущим месяцем			Ожидания на ближайшие три-четыре месяца		
	выше нормального	нормальный	ниже нормального	увеличение	без изменения	уменьшение	увеличение	без изменения	уменьшение
2008									
Январь	4	72	24	24	56	20	36	56	8
Февраль	6	73	21	28	58	14	34	60	6
Март	6	74	20	34	54	12	33	61	6
Апрель	6	71	23	30	54	16	33	62	5
Май	7	71	22	26	58	16	35	59	6
Июнь	8	71	21	22	64	14	35	58	7
Июль	8	70	22	21	60	19	36	57	7
Август	8	70	22	21	59	20	35	57	8
Сентябрь	8	70	22	23	59	18	36	55	9
Октябрь	8	66	26	23	59	18	29	60	11
Ноябрь	6	56	38	15	54	31	19	63	18
Декабрь	7	46	47	12	52	36	19	57	24
2009									
Январь	10	38	52	13	54	33	21	57	22
Февраль	5	41	54	22	54	24	25	57	18
Март	3	45	52	26	49	25	24	61	15
Апрель	2	43	55	24	49	27	25	62	13
Май	4	45	51	21	57	22	26	63	11
Июнь	1	50	49	20	62	18	24	64	12
Июль	2	45	53	22	59	19	24	65	11
Август	2	48	50	23	55	22	22	63	15
Сентябрь	3	49	48	22	55	23	24	62	14
Октябрь	2	51	47	21	57	22	22	63	15

Численность занятых
Доля от числа обследованных организаций, %

	В текущем месяце относительно фактического объема производства			В текущем месяце по сравнению с предыдущим месяцем			Ожидания на ближайшие три-четыре месяца		
	больше, чем необходимо	достаточно	меньше, чем необходимо	увеличение	без изменения	уменьшение	увеличение	без изменения	уменьшение
2008									
Январь	3	83	14	11	73	16	14	74	12
Февраль	4	82	14	11	72	17	12	77	11
Март	4	82	14	12	72	16	13	76	11
Апрель	3	80	17	9	75	16	12	75	13
Май	4	79	17	10	74	16	13	75	12
Июнь	3	79	18	9	74	17	13	73	14
Июль	4	79	17	9	72	17	14	71	15
Август	3	81	16	9	72	17	14	70	16
Сентябрь	4	79	17	10	72	17	11	74	15
Октябрь	4	76	20	9	70	21	11	73	16
Ноябрь	8	76	16	5	70	25	6	68	26
Декабрь	13	76	11	4	64	32	4	60	36
2009									
Январь	15	74	11	2	61	37	4	56	40
Февраль	16	77	7	3	60	37	4	60	36
Март	15	77	8	4	56	40	4	63	33
Апрель	15	78	7	6	56	38	5	64	31
Май	14	78	8	5	59	36	5	62	33
Июнь	11	81	8	6	65	29	7	67	26
Июль	13	81	6	7	62	31	6	66	28
Август	12	81	7	7	64	29	6	70	24
Сентябрь	13	82	5	8	63	29	6	70	24
Октябрь	11	84	5	7	67	26	7	70	23

Обеспеченность собственными финансовыми ресурсами
Доля от числа обследованных организаций, %

	В текущем месяце по сравнению с предыдущим месяцем				Ожидания на ближайшие три-четыре месяца			
	увеличение	без изменения	уменьшение	нет ответа	увеличение	без изменения	уменьшение	нет ответа
2008								
Январь	13	70	15	2	24	66	8	2
Февраль	15	71	13	2	23	67	7	3
Март	16	72	10	2	25	67	5	3
Апрель	13	73	12	2	24	68	5	3
Май	13	72	12	3	26	66	6	2
Июнь	14	73	11	2	25	67	6	2
Июль	14	71	13	2	25	67	6	2
Август	14	71	13	2	24	67	6	3
Сентябрь	13	70	13	4	23	67	7	3
Октябрь	12	68	17	3	22	65	11	2
Ноябрь	9	62	28	1	15	67	16	2
Декабрь	5	56	37	2	13	63	22	2
2009								
Январь	4	59	34	3	11	61	25	3
Февраль	9	55	33	3	14	59	24	3
Март	10	54	32	4	14	63	20	3
Апрель	8	57	33	2	14	66	18	2
Май	8	59	31	2	15	69	14	2
Июнь	9	67	23	1	13	73	12	2
Июль	8	62	28	2	14	68	15	3
Август	10	64	24	2	15	67	16	2
Сентябрь	10	65	23	2	14	68	16	2
Октябрь	9	65	23	3	15	66	16	3

Таблица 5

**Динамика среднего уровня загрузки производственных мощностей
базовых промышленных организаций различных видов деятельности, %**

Виды деятельности	2009									
	январь	февраль	март	апрель	май	июнь	июль	август	сентябрь	октябрь
Добыча топливно-энергетических полезных ископаемых	73	74	77	77	78	76	78	78	77	73
Производство пищевых продуктов (включая напитки) и табака	53	52	54	54	55	57	57	54	59	59
Текстильное и швейное производство	49	46	51	49	48	51	51	51	47	50
Обработка древесины и производство изделий из дерева	58	61	63	61	58	56	55	60	61	62
Целлюлозно-бумажное производство, издательская и полиграфическая деятельность	69	68	68	72	71	71	73	73	75	74
Производство кокса и нефтепродуктов	74	76	78	76	79	81	84	84	84	84
Химическое производство	43	49	52	55	55	56	54	54	59	59
Производство прочих неметаллических минеральных продуктов	52	48	49	51	55	55	54	53	53	52
Металлургическое производство и производство готовых металлических изделий	56	54	55	56	56	59	59	61	63	64
Производство машин и оборудования (без производства оружия и боеприпасов)	41	39	40	41	40	43	42	41	39	39
Производство электрооборудования, электронного и оптического оборудования	44	49	47	48	47	43	48	49	47	45
Производство транспортных средств и оборудования	34	34	35	34	31	34	37	36	45	46