

# Министерство экономического развития Российской Федерации



## Картина деловой активности за июль 2020 года

### Экономическая активность

По оценке Минэкономразвития России, в июле продолжилось улучшение динамики ВВП – падение сократилось до **-4,7% г/г по сравнению с -6,4%<sup>1</sup> г/г в июне**. В целом за 7 месяцев текущего года ВВП, по оценке, снизился на **-3,8% г/г**.

"По нашей оценке, данные по ВВП за июль оказались несколько лучше предварительных прогнозов и позволяют говорить сегодня о продолжении постепенного восстановления экономики страны. Безусловно, свою роль сыграли реализованные Правительством масштабные пакеты мер поддержки граждан и бизнеса. При этом в условиях сохраняющейся неопределенности на международных рынках считаем преждевременным фиксировать устойчивые тренды", - отметила заместитель министра экономического развития России Полина Крючкова.

**Наиболее активное восстановление в июле наблюдалось в секторах, ориентированных на потребительский спрос.** Спад оборота розничной торговли сократился до **-2,6 % г/г** (после **-7,7% г/г** в прошлом месяце), преимущественно за счет непродовольственного сегмента (**-2,7% г/г** по сравнению с **-11,3% г/г** в июне). Так, в июле продажи новых автомобилей, по данным АЕБ, на **6,8%** превысили уровень аналогичного месяца прошлого года (после падения во 2кв20 на **-48,6% г/г**).

В сфере услуг обороты остаются существенно ниже уровней прошлого года в условиях сохранения ограничений, направленных на борьбу с распространением новой коронавирусной инфекции. Вместе с тем и в данном сегменте наблюдается постепенное улучшение ситуации: темпы падения объема платных услуг населению замедлились до **-25,5% г/г** с **-31,4% г/г**, оборота общественного питания – до **-28,2% г/г** после **-42,9% г/г** месяцем ранее.

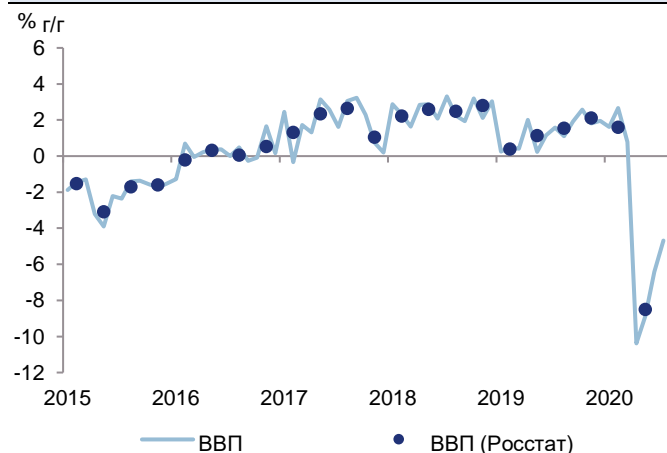
**Значимый вклад в улучшение динамики ВВП в июле также внесли обрабатывающая промышленность и сельское хозяйство.** На фоне восстановления потребительской активности, а также улучшения ситуации на внешних рынках темпы снижения выпуска в обрабатывающих отраслях сократились до **-3,3% г/г** с **-6,4% г/г** в июне (см. комментарий «О динамике промышленного производства. Август 2020 года»). В июле положительный вклад в динамику ВВП также внесло сельское хозяйство (**+4,0% г/г**) за счет активизации уборочной кампании (см. врезку). В строительстве в последние два месяца годовые темпы роста стабилизировались на околонулевом уровне (**-0,2% г/г** в июле) после умеренного снижения в апреле-мае.

---

<sup>1</sup> Помесячные оценки динамики ВВП за апрель-июнь были уточнены с учетом отчетных данных Росстата за 2квартал.

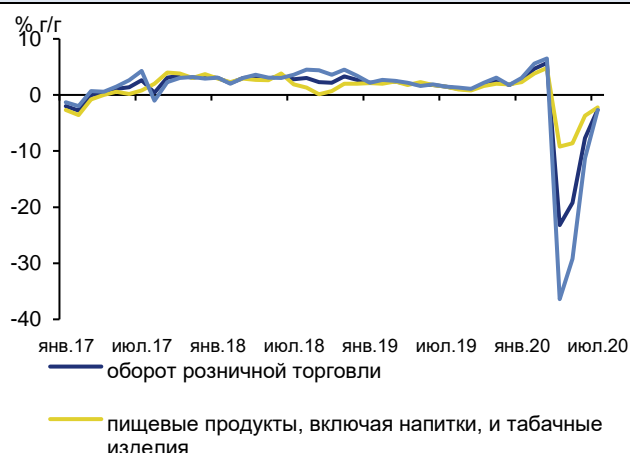


**Рис. 1. Динамика ВВП продолжает улучшаться**



Источник: Росстат, расчеты Минэкономразвития России.

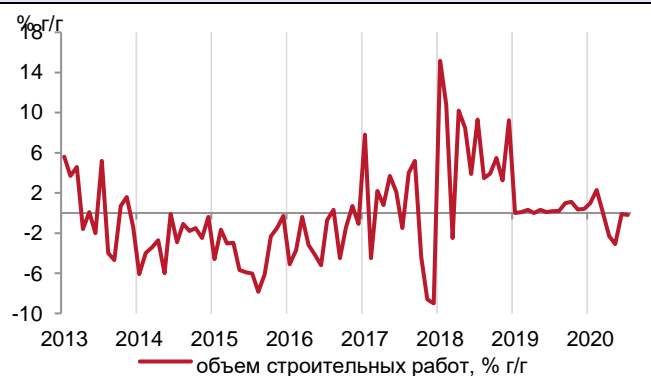
**Рис. 2. ...на фоне восстановления потребительского спроса**



Источник: Росстат, расчеты Минэкономразвития России.

**В то время как в несырьевом секторе экономики масштаб спада существенно сократился, восстановление ВВП сдерживается негативными показателями добывающего комплекса и смежных отраслей.** Падение добычи полезных ископаемых в июле ускорилось до -15,1 % г/г по сравнению с июнем -14,2 % г/г, что связано, в первую очередь, с продлением максимального сокращения в рамках сделки ОПЕК+ на июль. В этих условиях грузооборот транспорта в июле сохранялся существенно ниже уровней прошлого года (-8,4 % г/г после с -9,6 % г/г в июне), в первую очередь за счет трубопроводного транспорта.

**Рис. 3. В строительстве сохраняется околонулевая динамика**



Источник: Росстат, расчеты Минэкономразвития России.

**Рис. 4. На рынке труда ситуация стабилизируется**



Источник: Росстат, расчеты Минэкономразвития России.

### Рынок труда

**В июле продолжилась стабилизация на рынке труда.** Замедлилось как снижение численности занятых до -81,9 тыс. человек (-0,1 % м/м SA, в июне -158,3 тыс. человек или -0,2 % м/м SA), так и увеличение общей численности безработных: до +50,8 тыс. человек, или +1,1 % м/м SA (в июне +124,6 тыс. человек или +2,7 % м/м SA). В результате уровень



безработицы, рассчитанный по методологии МОТ, незначительно увеличился по сравнению с июнем (6,3 % и 6,2 % от рабочей силы соответственно), с исключением сезонности – стабилизировался на уровне июня (6,4 % SA от рабочей силы).

**Восстановление спроса на рабочую силу подтверждается данными портала HeadHunter о динамике вакансий:** сокращение количества вакансий в июле, как и в июне, составило -2% г/г после -17% г/г в мае и -7% г/г в апреле.

**В июле продолжалась активная регистрация населения в органах службы занятости.** По состоянию на конец июля численность официально зарегистрированных безработных составила 3,3 млн. чел. по сравнению с 2,7 млн. чел. на конец июня (на 18 августа – 3,5 млн. чел). Вместе с тем рост показателя постепенно замедляется (с 21,4 тыс. чел. в среднем за день в июне до 16,7 тыс. чел. в среднем за июль и 13,2 тыс. чел. в день в первой половине августа), что также указывает на стабилизацию ситуации на рынке труда.

**Соотношение регистрируемой безработицы (в среднем за месяц) и безработицы по методологии МОТ в июле превысило 60%** (в июне – 53%). Опережающий рост регистрируемой безработицы по сравнению с безработицей, рассчитанной по методологии МОТ, – это результат, в первую очередь, принятых мер по поддержке населения, временно оставшегося без работы.

#### **Врезка: О ситуации в сельском хозяйстве**

Индекс производства продукции сельского хозяйства в июле ускорился в годовом выражении – до 4,0% г/г после 3,0% г/г в июне. Основной вклад в динамику сводного индекса внес сектор растениеводства.

По мере активизации уборочной кампании зерновых культур отставание от прошлогодних показателей, наблюдавшееся на ее старте, прекратилось. По состоянию на 1 августа, по данным Росстата (по сельскохозяйственным организациям), темпы уборки превысили прошлогодние (на 3,6 %). Этому способствовало два основных фактора: во-первых, более раннее по сравнению с традиционным начало уборки в отдельных регионах Сибири и Урала, а во-вторых, улучшение показателей урожайности при нарастании масштаба уборки (по состоянию на 1 августа - рост на 0,6 ц/га по сравнению с прошлым годом против снижения на 9 ц/га в июне) вследствие рекордных показателей в центральной части страны, нивелировавших провал в южных. В результате, показатели сбора на 5,3 % превышают рекордные показатели прошлого года (второй по величине урожай в современной истории).

В августе, по оперативным данным Минсельхоза России (по сельскохозяйственным организациям и крестьянским (фермерским) хозяйствам), разрыв в показателях сбора зерновых относительно прошлогодних продолжил увеличиваться (по состоянию на 17 августа – 19,8 %, на 31 июля – 6,9 %).

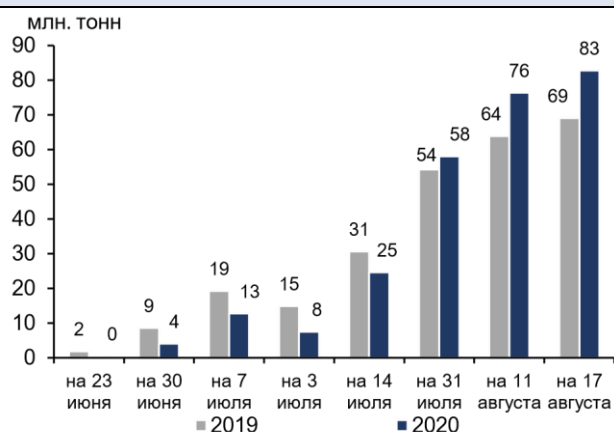
Показатели сбора картофеля и овощей также превышают прошлогодние – на 2,0 % и на 12,5 % соответственно, вместе с тем без учета хозяйств населения данные недостаточно



репрезентативны (доля хозяйств населения в структуре производства составляет 68 % и 55% соответственно).

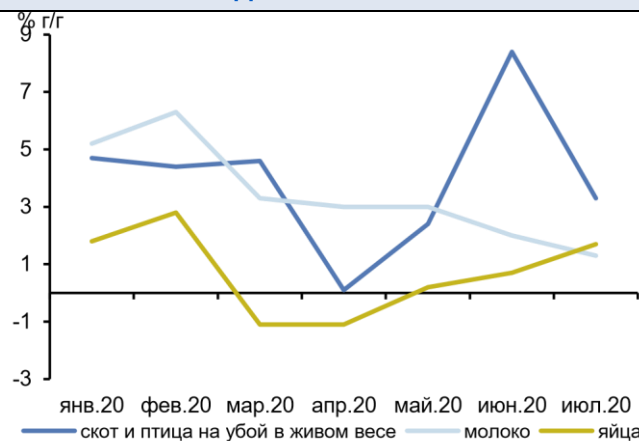
Сохраняется положительный вклад сектора животноводства в динамику сводного индекса производства сельскохозяйственной продукции, вместе с тем темпы производства замедляются. Так, рост производства скота и птицы на убой (в живом весе) замедлился до 3,3 % после 8,4% г/г в июне (в том числе при замедлении роста поголовья свиней – до 4,7 % г/г в июле с локального пика 7,9 % г/г в апреле), производства молока – до 1,3 % г/г (в июне – рост 2,2 % г/г). При росте поголовья птицы (на 2,7 % г/г) производство яиц в годовом выражении увеличилось на 1,7 процента.

**Рис. 5. Урожай зерновых превышает рекордный уровень прошлого года**



Источник: Минсельхоз России, расчеты Минэкономразвития России

**Рис. 6. В животноводстве сохраняется положительная динамика**



Источник: Росстат



Таблица 1. Показатели деловой активности

	июл.20	июн.20	май.20	апр.20	2019		
<b>ВВП</b>	<b>-4,7</b>	<b>2кв20</b>	<b>-6,4*</b>	<b>-8,9*</b>	<b>-10,4*</b>	<b>кв20</b>	<b>1,3</b>
		<b>-8,5</b>				<b>1,6</b>	
Сельское хозяйство	4,0	3,1	3,0	3,2	3,1	3,0	4,0
Строительство	-0,2	-1,7	-0,1	-3,1	-2,3	1,1	0,6
Розничная торговля	-2,6	-16,6	-7,7	-19,2	-23,2	4,4	1,9
Грузооборот транспорта	-8,4	-8,3	-9,6	-9,4	-6,0	-3,9	0,6
Промышленное производство	-8,0	-8,5	-9,4	-9,6	-6,6	1,5	2,3
<b>Добыча полезных ископаемых</b>	<b>-15,1</b>	<b>-10,3</b>	<b>-14,2</b>	<b>-13,5</b>	<b>-3,2</b>	<b>0,0</b>	<b>2,5</b>
добыча угля	-2,6	-7,2	-3,6	-11,2	-6,9	-7,5	1,6
добыча сырой нефти и природного газа	-15,3	-10,3	-15,4	-14,3	-1,1	0,3	2,5
добыча металлических руд	1,8	-0,1	0,5	-1,9	1,1	1,3	3,7
добыча прочих полезных ископаемых	-38,0	-31,4	-21,3	-21,4	-51,6	-7,4	2,4
<b>Обрабатывающие производства</b>	<b>-3,3</b>	<b>-7,9</b>	<b>-6,4</b>	<b>-7,2</b>	<b>-10,0</b>	<b>3,8</b>	<b>2,6</b>
пищевая промышленность	2,0	2,4	4,8	0,4	2,2	8,5	3,4
легкая промышленность	3,9	-10,6	1,3	-10,0	-23,1	1,4	-1,6
деревообработка	0,7	-6,2	-3,1	-8,4	-7,1	4,9	1,5
производство кокса и нефтепродуктов	-7,4	-3,6	-7,4	-4,1	0,7	4,8	2,2
химический комплекс	7,0	4,6	7,4	4,9	1,6	7,8	5,1
производство прочей неметаллической минеральной продукции	-4,7	-9,4	-5,2	-9,4	-13,7	5,0	4,2
металлургия	-4,2	-8,7	-5,3	-7,8	-12,8	2,2	2,4
машиностроение	-3,1	-24,7	-19,1	-20,7	-34,3	-0,5	5,1
прочие производства	-8,8	-21,4	-16,5	-19,6	-28,3	1,5	-11,4
<b>Обеспечение электроэнергией, газом и паром</b>	<b>-2,6</b>	<b>-3,6</b>	<b>-4,8</b>	<b>-4,1</b>	<b>-1,9</b>	<b>-2,4</b>	<b>0,0</b>
<b>Водоснабжение, водоотведение, утилизация отходов</b>	<b>-7,1</b>	<b>-9,6</b>	<b>-6,5</b>	<b>-10,9</b>	<b>-11,4</b>	<b>-1,2</b>	<b>-5,2</b>



20 августа 2020 г.

**Таблица 2. Показатели рынка труда**

	июл.20	2кв20	июн.20	май.20	апр.20	1кв20	2019
<b>Реальная заработная плата</b> в% к соотв. периоду предыдущего года	-	-0,1	0,6	1,0	-2,0	6,2	4,8
в% к предыдущему периоду (SA)	-	-3,8	0,8	2,7	-6,2	1,7	-
<b>Номинальная заработная плата</b> в% к соотв. периоду предыдущего года	-	3,0	3,8	4,0	1,0	8,8	9,5
в% к предыдущему периоду (SA)	-	-2,4	1,3	2,9	-5,5	2,2	-
<b>Реальные располагаемые доходы</b> в% к соотв. периоду предыдущего года	-	-8,0	-	-	-	1,2	1,0
в% к предыдущему периоду (SA)	-	-7,9	-	-	-	0,1	-
<b>Реальные денежные доходы</b> в% к соотв. периоду предыдущего года	-	-7,7	-	-	-	2,1	1,7
в% к предыдущему периоду (SA)	-	-4,8	-	-	-	-2,4	-
<b>Численность рабочей силы*</b> в% к соотв. периоду предыдущего года	-0,8	-0,6	-0,8	-0,5	-0,5	-0,3	-1,0
млн. чел. (SA)	74,9	74,9	74,9	75,0	74,8	75,2	-
<b>Численность занятых*</b>							
в% к соотв. периоду предыдущего года	-2,8	-2,1	-2,6	-2,1	-1,6	-0,2	-0,8
млн. чел. (SA)	70,1	70,4	70,2	70,3	70,6	71,8	-
<b>Численность безработных*</b> в% к соотв. периоду предыдущего года	40,6	30,4	38,1	32,6	21,0	-4,1	-5,3
млн. чел. (SA)	4,8	4,5	4,8	4,6	4,2	3,4	-
<b>Уровень занятости*</b> в% к населению в возрасте 15 лет и старше (SA)	58,0	58,2	58,1	58,2	58,4	59,4	-
<b>Уровень безработицы**</b> в% к рабочей силе /SA	6,3/6,4	6,0/6,1	6,2/6,4	6,1/6,2	5,8/5,7	4,6/4,5	4,6/-



20 августа 2020 г.